

Sacoche vélo étanche en Bâche

 Guillaume AUDRAN



https://wiki.lowtechlab.org/wiki/Sacoche_v%C3%A9lo_%C3%A9tanche_en_B%C3%A2che

Dernière modification le 08/08/2024

 Difficulté Facile

 Durée 3 heure(s)

 Coût 20 EUR (€)

Description

Sacoche étanche à la pluie, fabriquée à partir de bâche publicitaire ou de camion, sur plaque en conteplaquée. Facile à mettre et enlever grâce au système de fixation Ortlieb.

Sommaire

Sommaire

Description

Sommaire

Introduction

Étape 1 - Découpe de la bâche et couture

Étape 2 - Préparation de la plaque arrière

Étape 3 - Préparer les maintiens intérieurs.

Étape 4 - Fixation poignée et crochet

Étape 5 - Montage Sacoche sur support

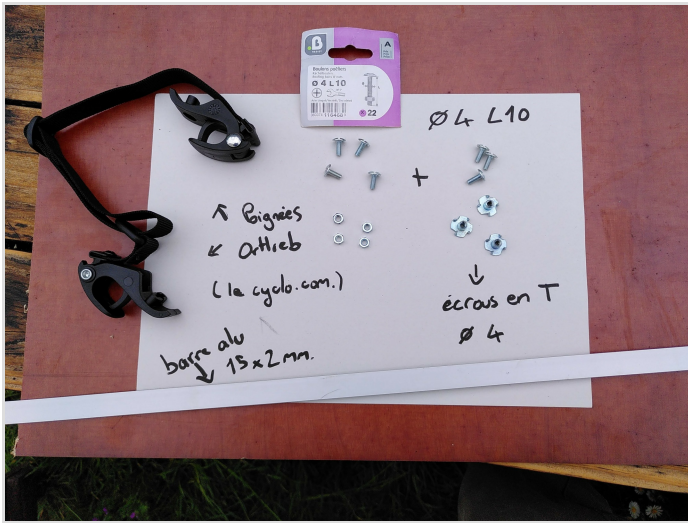
Étape 6 -

Commentaires

Introduction

Une bonne sacoche à vélo, étanche, est très pratique dans les trajets du quotidien ou en voyage à vélo.

Les marques fiables sont chères, bien que durables. Leur principal atout est souvent leur système de fixation rapide. Je propose d'acheter seulement le système, et de coudre et monter sa sacoche, selon les bâches disponibles, et en adaptant le volume aux besoins de chacun.



Matériaux

Bâche de récupération, solide, publicitaire ou de camion.

Sufisament solide pour durer dans le temps. Sufisament souple pour être cousue avec une machine à coudre standart.

Plaque de contreplaqué fine et solide,

Poignées de fixation, système Ortlieb (accessible sur lecyclo.com) (11 euros)

Barre en aluminium 1mètre x15mmx2mm

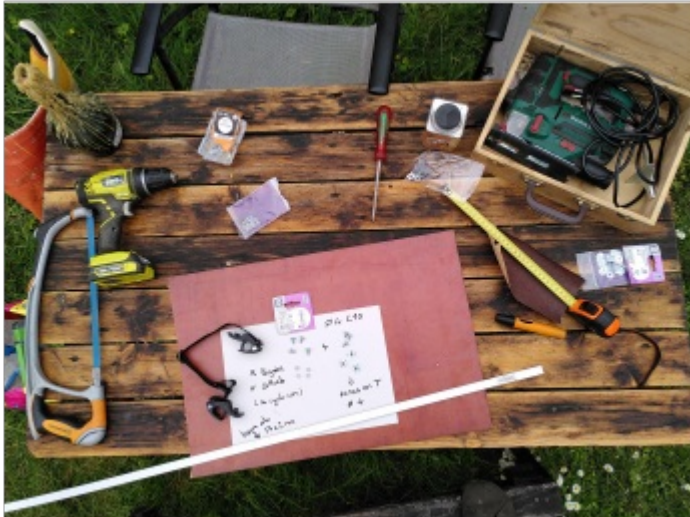
8 vis Diamètre 4+ 4 écrous standarts + 4 écrous en T aussi appelés écrous à frapper (autobloquants dans le bois)

Une chambre a air fine pour la sangle

une fermeture Clip

Outils

Ciseaux, mètre, crayons, machine à coudre, perceuse, scie à métaux, scie sauteuse, lime à métaux, tournevis



Étape 1 - Découpe de la bâche et couture

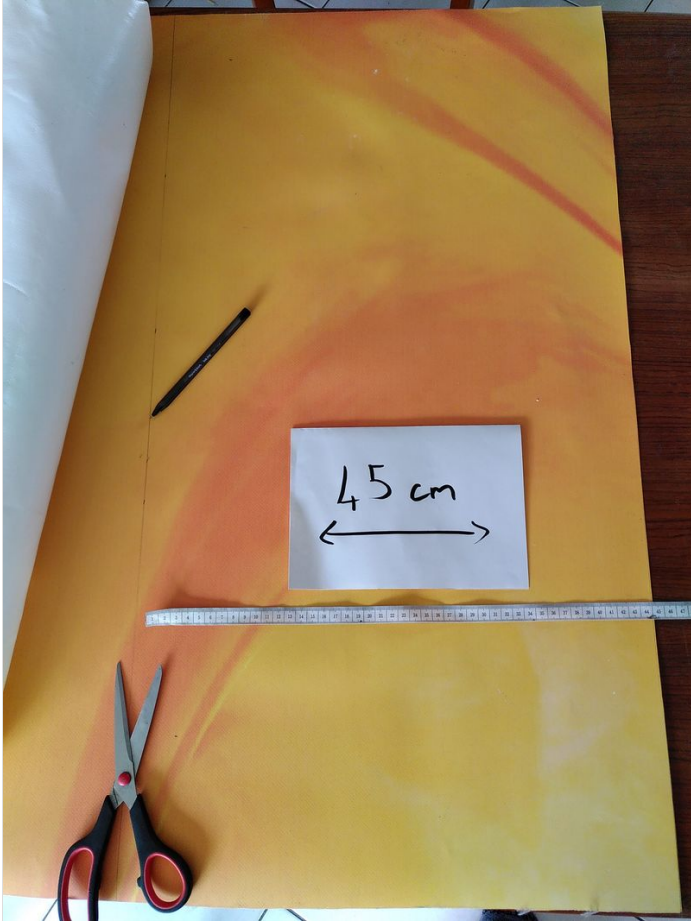
Découper deux rectangles,

Un de 40cm*75cm (Face)

Un de 40*70cm (Fond)

Coudre le bandeau de bâche de 5 cm sur la bâche Face.

Coudre à l'envers les deux parties. Utiliser des aiguilles solides pour cuir, et du Fil ultra résistant.



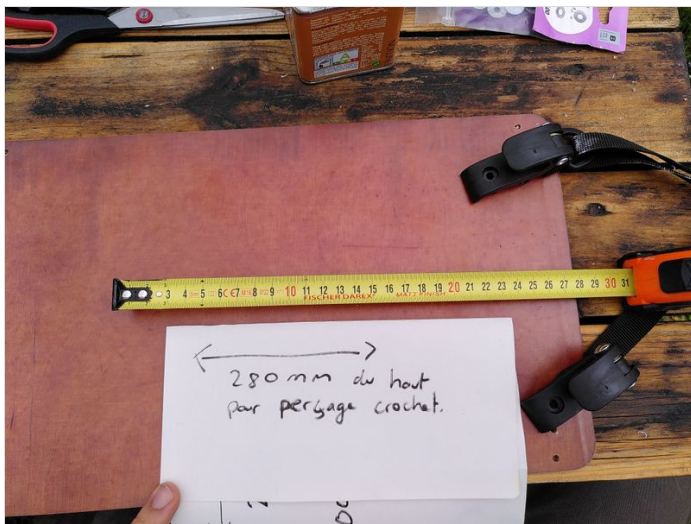
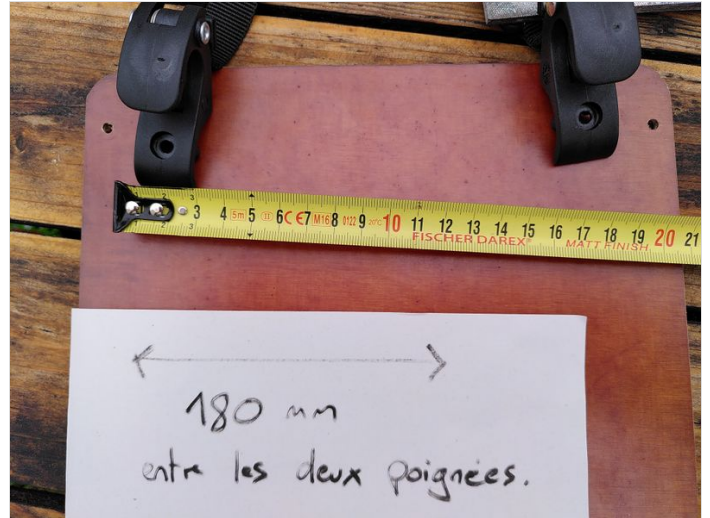
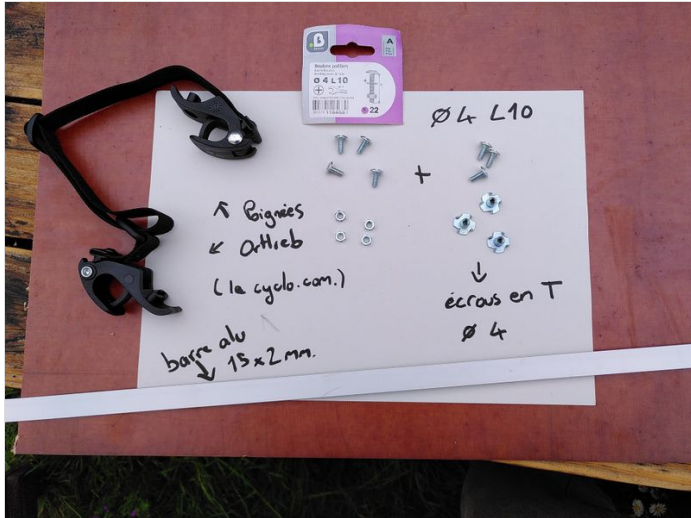


Étape 2 - Préparation de la plaque arrière

Couper la plaque aux dimensions 24x40 cm

Percer selon les indications des photos. Respecter l'écart de 18 cm à l'entraxe des poignées, et le la disatance du crochet de maintien, à 28 cm du haut.

Vernir la plaque si besoin

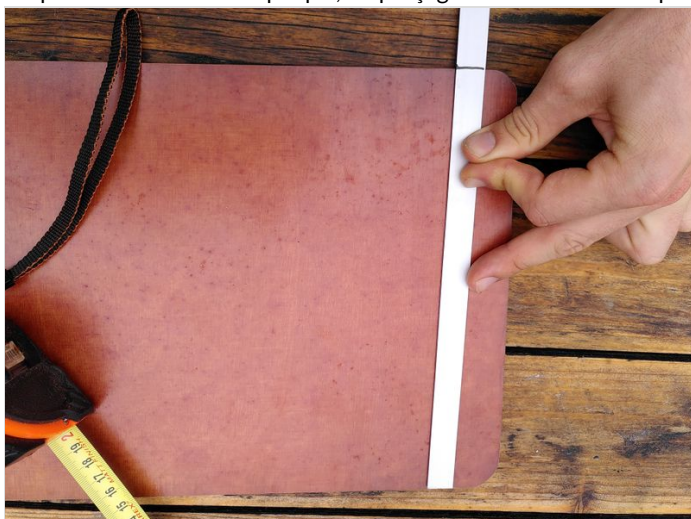


Étape 3 - Préparer les maintiens intérieurs.

Ajuster les barres en aluminium à la largeur de la plaque.

Bien limer les bords pour ne pas qu'ils percent la bâche.

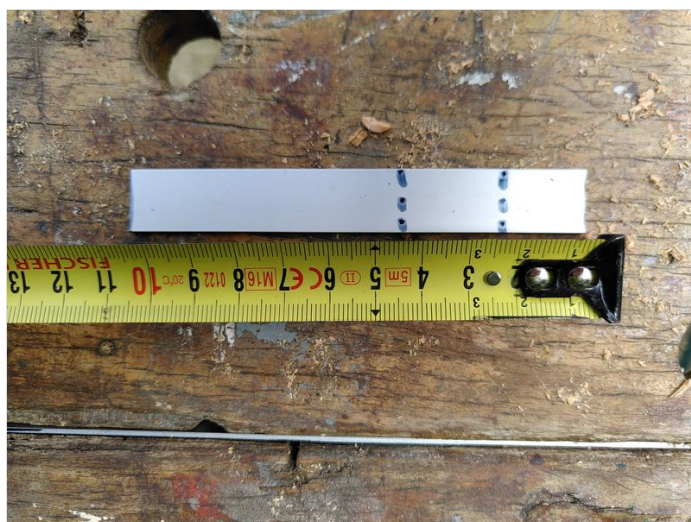
Préparer la fixation sur la plaque, les perçages de la barre et de la plaque alignés.



Étape 4 - Fixation poignée et crochet

Utiliser les écrous en T pour visser le système de fixation.

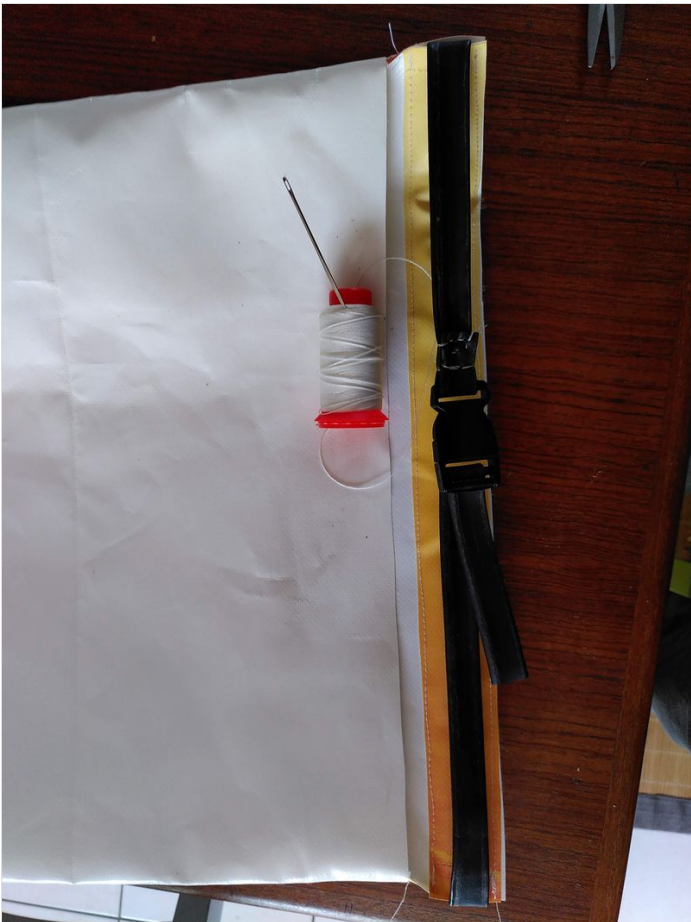
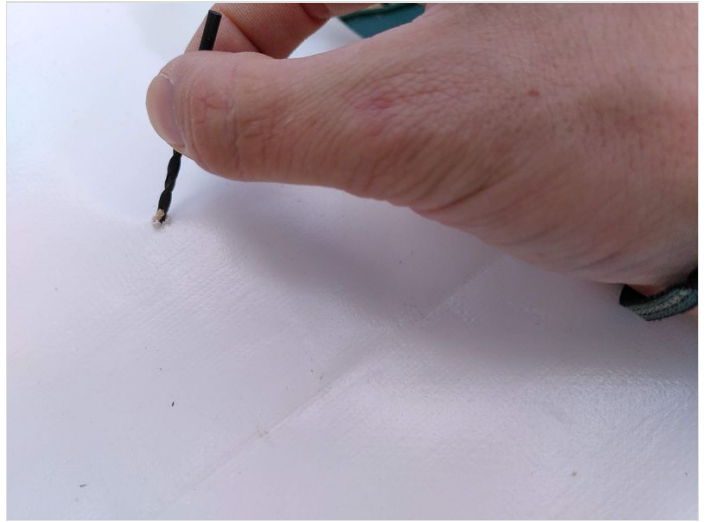
Couper a barre en Alu à 10 cm et la plier avec un étou.



Étape 5 - Montage Sacoche sur support

Perçage de la sacoche en alignement avec les perçages de la plaque
Fixer avec les barres en Alu

Plus qu'à passer la sangle et installer la fermeture clip, et c'est fini!



Étape 6 -

Avec ces dimensions, ça devrait passer sur la plupart des portes bagages, mais pensez à adapter bien au votre!

Pour fermer, trois tours de roulage et fermer au clip.

