

Monter l'exposition - Enquête d'un habitat durable



https://wiki.lowtechlab.org/wiki/Monter_l%27exposition_-_Enqu%C3%AAted%27un_habitat_durable

Dernière modification le 08/03/2022

 Difficulté **Moyen**

 Durée **1 jour(s)**

 Coût **0 EUR (€)**

Description

Ce tutoriel vous accompagne dans le montage de l'exposition du Low-tech Lab : "Enquête d'un habitat durable"

Sommaire

Sommaire

Description

Sommaire

Introduction

Étape 1 - En amont de l'installation !

Étape 2 - Mise-en-place des meubles

Étape 3 - Installation des low-tech

Étape 4 - Installation des accessoires

Étape 5 - Mise-en-place de la médiation

Étape 6 - Reconditionnement de l'expo

Commentaires

Introduction

Cette exposition du Low-tech Lab présente 8 solutions low-tech : l'hydroponie, la marmite norvégienne, le garde-manger, le bokashi, les graines germées, la lactofermentation, le chauffage solaire et le chauffe-eau solaire. Ces dernières soulèvent des problématiques liées à l'habitat.

Matériaux

L'ensemble de la liste ci-dessous est fournis pour le montage de l'exposition : ---Anneaux métalliques
Ficelle
Fer à béton x3 en forme de L
Fer à béton x3 plus courts

Outils

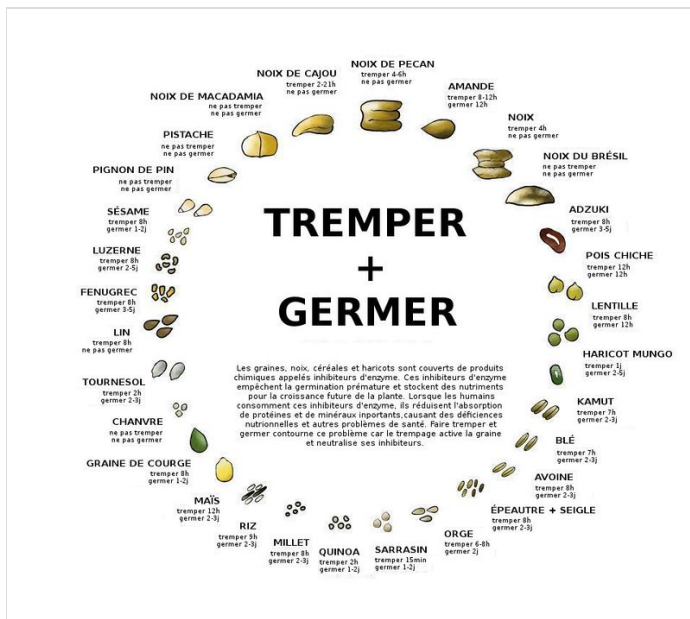
Clé mixte de 6
Scotch pour reconditionnement

- Monter_l_exposition_-_Enqu_te_d_un_habitat_durable_Fiche_garde-manger.pdf
- Monter_l_exposition_-_Enqu_te_d_un_habitat_durable_Introduction_entre_e_petite_expo_v.2.pdf
- Monter_l_exposition_-_Enqu_te_d_un_habitat_durable_Capteur_air_chaud.pdf
- Monter_l_exposition_-_Enqu_te_d_un_habitat_durable_Chauffe-eau_solaire.pdf
- Monter_l_exposition_-_Enqu_te_d_un_habitat_durable_Compost_bokashi.pdf
- Monter_l_exposition_-_Enqu_te_d_un_habitat_durable_Garde-manger_1_.pdf
- Monter_l_exposition_-_Enqu_te_d_un_habitat_durable_Graines_germ_es.pdf
- Monter_l_exposition_-_Enqu_te_d_un_habitat_durable_Hydroponie.pdf
- Monter_l_exposition_-_Enqu_te_d_un_habitat_durable_Lactofermentation.pdf
- Monter_l_exposition_-_Enqu_te_d_un_habitat_durable_Marmite_norve_gienne.pdf

Étape 1 - En amont de l'installation !

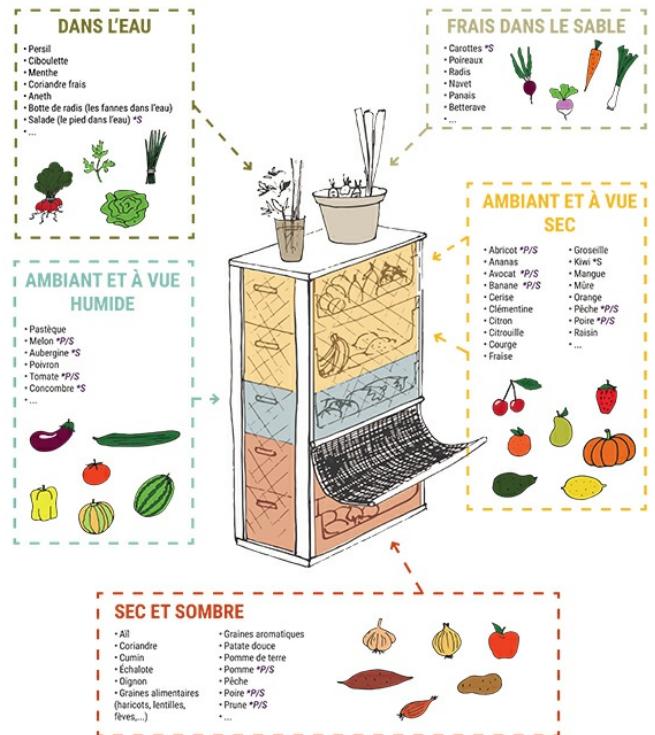
Quelques actions demandent à être anticipées avant l'inauguration:

- Faire germer des graines dans le germoir - Anticiper cette action 3 à 4 jours avant l'inauguration car la nature prend du temps ! ;) Voir tuto Graines germées
- Prévoir quelques fruits, légumes et aliments pour le garde-manger.
- Réaliser des lactofermentations si celles fournies ne sont pas présentables. 3 dans l'idéal. Voir tuto Conserves Lactofermentées



LE GARDE-MANGER

Conserver fruits & légumes !



*P = Producteur d'éthylène
 *S = Sensible à l'éthylène
 *P/S = Producteur et sensible à l'éthylène





Étape 2 - Mise-en-place des meubles

Dans cette exposition vous retrouverez 5 meubles de présentation :

- le meuble hydroponie/marmite norvégienne
- le meuble bokashi/garde-manger
- le meuble pour le chauffe-eau solaire
- une table pour l'éclaté du chauffage solaire
- une table "gigogne" pour les graines germées et la lactofermentation.

Cette exposition a été conçue pour tenir dans un **minimum de 12m²**, cela dit, si l'espace qui l'accueil le permet, cela sera tout à son avantage de prendre un peu d'envergure (dans l'idée un passage d'environ 1m50 permet une bonne circulation et est au norme pour les fauteuils roulants). Les meubles de cette exposition ont été conçus pour une **exposition en intérieur**. Si vous exposez en extérieur, assurez-vous que cela soit sous couvert et que l'exposition ne soit pas exposée au vent et à la pluie.

Afin de mettre en place les meubles, vous devez anticiper la déambulation des visiteur·rice·s (d'où vont-ils arriver ? quel circuit vont-ils faire ?)

📌 À savoir : le meuble hydroponie / marmite norvégienne est le point d'entrée de l'exposition et doit être mis en avant pour être le premier module vers lequel se tourneront les visiteur·rice·s.

Par la suite, les autres meubles forment des pôles :

- l'ensemble marmite norvégienne/hydroponie/garde-manger et bokashi
- l'ensemble graines germées/lactofermentation
- l'ensemble chauffage solaire et chauffe-eau solaire.

À prendre en compte :

- Le meuble hydroponie/marmite norvégienne et le meuble bokashi/garde-manger s'installent dos à dos.
- Les fiches explicatives des low-tech sont en recto-verso et suspendues à des tiges filetées en métal. Il faut donc prendre en compte, à la disposition des meubles dans l'espace, d'une bonne lisibilité de ces dernières et prêter attention à la déambulation des visiteur·rice·s.

- 💡 Les fiches explicatives du chauffage et du chauffe-eau solaire peuvent être utilisées uniquement en recto ou en recto-verso en fonction de l'espace dont vous disposez.
- Pour une installation en recto: utilisez une tige filetée en L pour la fiche du chauffage solaire et une tige simple pour la fiche du chauffe-eau solaire.
 - Pour une installation en recto-verso: Disposez le chauffe-eau solaire dos au chauffage solaire (cf. photo). Utilisez une tige filetée droite, placée sur le meuble du chauffe-eau solaire.







Étape 3 - Installation des low-tech

- Installation du chauffe-eau solaire suspendu .

⚠ Attention ce module est très fragile. Prenez des précautions lors de son déplacement.

⚠ Il est préférable d'être deux voire trois pour le montage.

- Pour remonter ce dernier, il vous suffit d'assembler les 4 parties à l'aide de boulons et d'une clé à molette de 6. L'action quelque peu délicate va être d'aligner les différentes parties afin de boulonner (les trous ne sont pas très précis dans l'alignement).

Commencez par le tasseau du haut avec les crochets. Boulonnez en n'oubliant pas de disposer une rondelle entre le bois et le boulon. Le tasseau du bas est un peu plus capricieux, mais en boulonnant doucement les deux pièces vont s'aligner au fur et à mesure.

- Installation du germoir

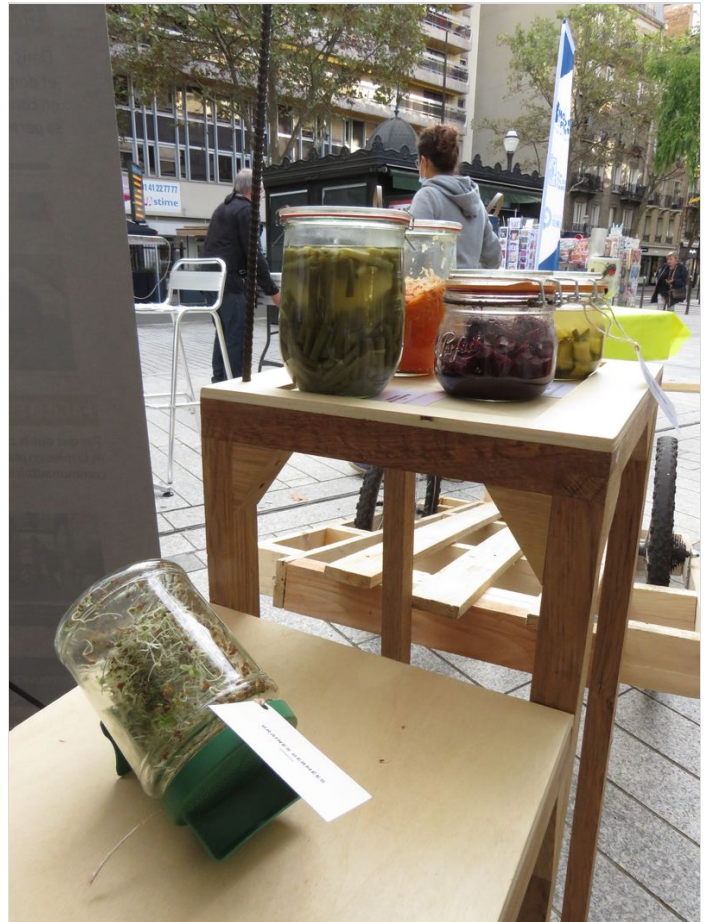
i Les graines sont à faire germer quelques jours avant l'installation

- Installation des bocaux de lactofermentation

i Prévoir les bocaux de lactofermentation quelques jours avant si vous n'en avez plus en stock

i Le meuble est enfoncé à un endroit, essayez de dissimuler le trou à l'aide des pots.

- Installation de l'éclaté du chauffage solaire en quinconce, en respectant l'ordre suivant : cadre en bois, plexiglas ou verre, ardoise, surface réfléchissante, laine de bois, pare pluie. (cf. photo)
- Remontage du bokashi
- Disposition des **légumes de saison** dans le garde-manger en prenant bien en compte les fruits et légumes qui produisent ou sont sensibles à l'éthylène
- Remplissage des gouttières d'hydroponie avec les billes d'argile.







Étape 4 - Installation des accessoires

Afin de s'ancrer dans le contexte de l'habitat et permettre aux visiteur.rice.s de se projeter, nous utilisons quelques ustensiles et accessoires afin de recréer des univers domestiques comme la cuisine par exemple.

- La marmite dans la marmite norvégienne
- Le cadre en bois avec la fiche d'introduction de l'exposition sur le plan de travail du **meuble hydroponie**
- La planche à découper sur le plan de travail du meuble hydroponie/marmite norvégienne
- Légumes en bois sur la planche à découper
- Les légumes de saison dans le garde-manger
- La rape à légumes sur le plan de travail du meuble bokashi/garde-manger avec possibilité de mettre un ou deux légumes à côté/dessus
- Le cadre en bois avec la fiche garde-manger sur le plan de travail du meuble bokashi/garde-manger
- Le pot à bokashi sur le plan de travail à côté du cadre en bois
- La petite coupelle et le pichet en céramique proche du bokashi
- Le couvercle de la poubelle est à insérer dans le trou sur le plan de travail du meuble bokashi/garde-manger ainsi que la poubelle noire en dessous de ce dernier



Étape 5 - Mise-en-place de la médiation

Dans un premier temps, disposez les tiges filetées afin de pouvoir y glisser les fiches explicatives grâce à des anneaux métalliques (cf. photos). Chaque meuble dispose d'un trou pour y glisser une tige. Toujours garder à l'esprit une bonne lisibilité pour le lecteur et la lectrice.

i Les fiches de l'hydroponie/bokashi et celle de la marmite norvégienne/garde-manger sont disposées l'une sous l'autre. (cf. photos)

Pour le meuble lactofermentation et graines germées utiliser une tige en forme de L, idem pour l'éclaté du chauffage solaire. Pour l'ensemble de meuble hydroponie, marmite norvégienne, bokashi et garde-manger utilisez une tige plus courte, idem pour le chauffe-eau solaire.

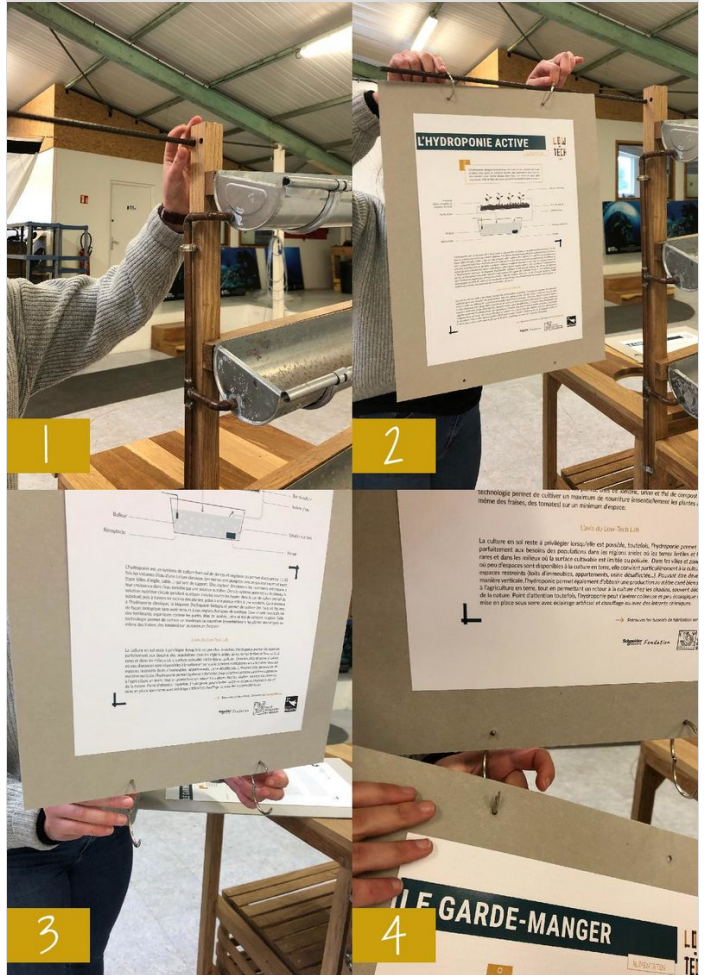
i NB : Comme vu précédemment dans l'étape 1, si l'espace d'exposition est restreint, utilisez la pancarte A3 en carton gris recto/verso pour les fiches du chauffage solaire et du chauffe-eau solaire, glissez une simple tige dans le meuble du chauffe-eau solaire afin de suspendre les fiches.

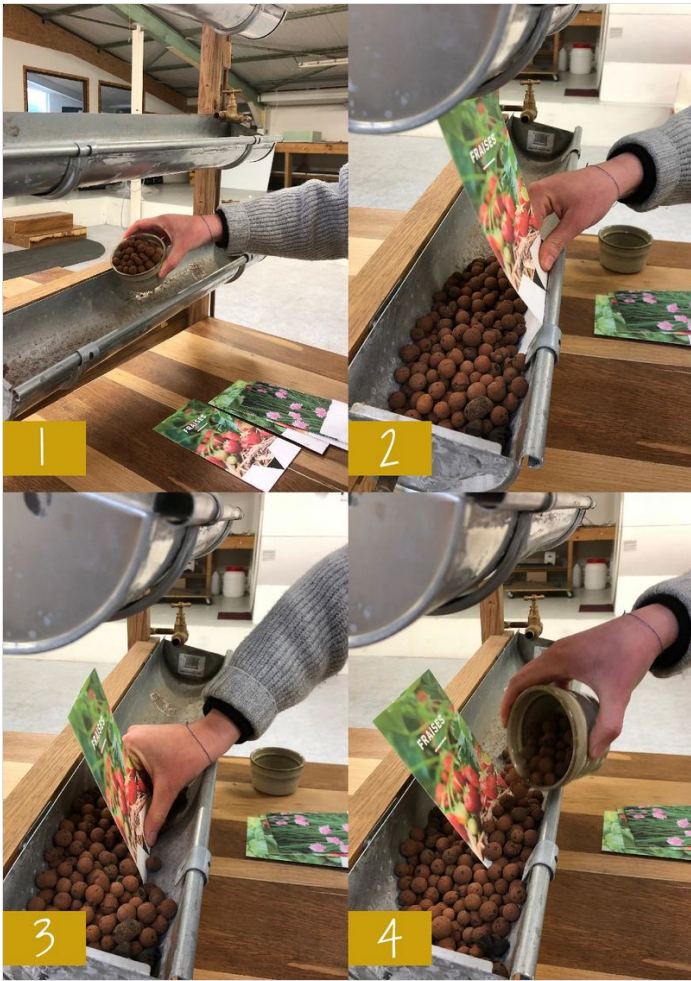
Dans un second temps, attachez les petites étiquettes à l'aide d'un bout de ficelle afin de légender chaque élément. (cf. photos) Dans les bacs d'hydroponie, installez les illustrations de plantes, en les sécurisant dans les billes d'argile.

Enfin, positionnez les cadres en bois

- celui avec la fiche intro de l'exposition → sur le meuble hydroponie
- celui avec la fiche garde-manger sur le meuble garde-manger.









Étape 6 - Reconditionnement de l'expo

Afin que le transport se déroule sans encombre, vous devez à l'aide du papier bulle préalablement gardé lors du transport aller, emballer quelques éléments. Les trois parties du chauffage solaire doivent être bien protégées avec du papier bulle puis calées dans le camion. L'ensemble des accessoires ainsi que le bokashi et les anneaux métalliques de la médiation, doivent être emballés et glissés dans la boîte en plastique blanche. Les deux cadres en bois, emballés et glissés dans l'un des tiroirs du garde-manger. L'ensemble des lactofermentations ainsi que les graines germées, emballées et disposées dans le petit carton. Les billes d'argiles ramassées dans le sac poubelle puis glissées dans le seau de la poubelle. Les fers à béton scotchés ensemble.

En ce qui concerne la médiation, disposez les petites étiquettes dans le petit pochon en papier. Le tout (fiches expo A3/cartels hydroponie/étiquettes) doit être glissé bien à plat dans le carton à dessin vert.



Dans le camion, protégez au mieux avec des couvertures (ou autre) les meubles afin d'éviter qu'ils s'entrechoquent