


# Making Of : Low-tech Bordeaux

 Low-tech Lab Community



[https://wiki.lowtechlab.org/wiki/Making\\_Of:\\_Low-tech\\_Bordeaux](https://wiki.lowtechlab.org/wiki/Making_Of:_Low-tech_Bordeaux)

Dernière modification le 03/02/2022

 Difficulté **Moyen**

 Durée **30 mois**

 Coût **0 EUR (€)**

## Description

Retour sur le montage de l'association Low-tech Bordeaux. Durée, difficulté et coût non contractuel :-)

# Sommaire

## Sommaire

---

Description

Sommaire

Introduction

Étape 1 - Les grandes lignes

Étape 2 - Objectifs et missions

Étape 3 - La gouvernance et modèle économique

Étape 4 - Pôle sensibilisation et animation de la communauté

Étape 5 - Pôle makerspace

Étape 6 - Pole R&D et Bureau d'étude

Étape 7 - Focus sur une action : la monnaie interne "Low-B"

Commentaires

# Introduction

Le projet commun des Low-Tech Lab est de « partager les solutions et l'esprit Low-tech en territoire ». Ce making-off est un retour d'expérience et non pas un modèle unique, prenez ce qui vous plaît, construisez votre propre expérience et communiquez dessus !

Retrouvez également le making-off du Low-Tech Lab de Grenoble, [ici](#)

## Étape 1 - Les grandes lignes

**Date de création :** Décembre 2019

**Structuration juridique :** Association loi 1901

**Adresse :** Le Garage Moderne, 1 Rue des Etrangers, 33000 Bordeaux

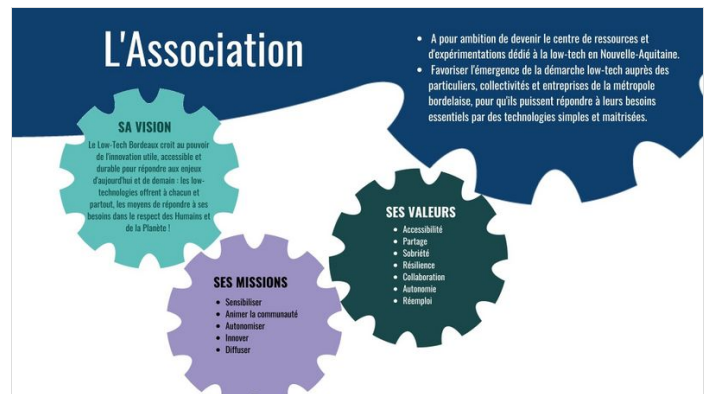
**Quelques chiffres :**

- 30 membres dont 7 membres d'honneur et 1 salarié en 2021
- 64000Euros de subventions entre 2021 et 2022
- 1 déménagement
- 7 projets de recherche et développement et 7 conférences/interviews
- 8 tutoriels réalisés



## Étape 2 - Objectifs et missions

*Cf Illustration*



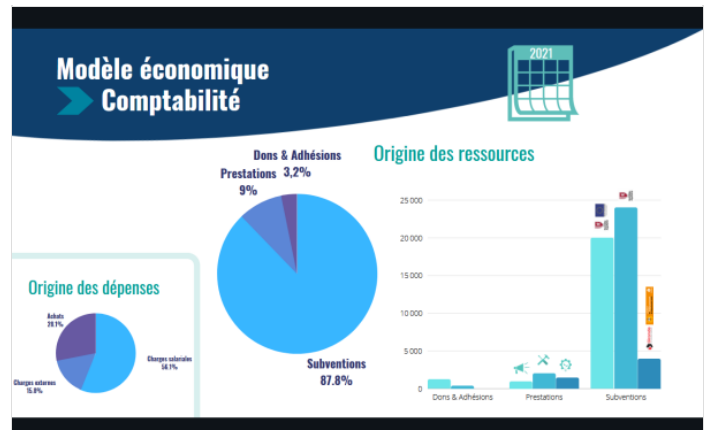
## Étape 3 - La gouvernance et modèle économique

Un bureau collégial au service de l'association

- 5 membres du bureau en 2021 qui coordonnent les actions des groupes de travail et mettent en oeuvre les décisions et les orientations prévues par l'assemblée générale

Une équipe de membres engagés et actifs

- Une dizaine de membres actifs
- 30 adhérents en 2021
- 7 membres d'honneurs



Modèle économique : *Cf Illustration*

## Étape 4 - Pôle sensibilisation et animation de la communauté

Ce pôle a pour objectifs :

- D'organiser des actions de sensibilisation auprès du grand public, scolaires, collectivités et entreprises du territoire.

Entre septembre et décembre 2021, l'association a participé à 8 événements dont le Festival ZZ organisé par Bordeaux Métropole ou le 1er Forum de la Transition Énergétique du Département des Landes à Sabres.

- D'animer la communauté avec des événements, des conférences, des sorties, des apéros, etc.

Projection de films, "afters-low" pour discuter low-tech autour d'un verre ou encore visite de Tiers-Lieu

### SENSIBILISATION

SENSIBILISER À LA DÉMARCHE LOW-TECH

- Organisation d'actions de sensibilisation auprès du grand public, scolaires, collectivités et entreprises du territoire.
- Animation de la communauté avec des événements, des conférences, des sorties, des apéros, etc.

### Les ateliers ouverts aux adhérents

LES ATELIERS FLOW-TECH DU SAMEDI

LES EXPERIMENTATIONS LOW-TECH DE LILIAN

## Étape 5 - Pôle makerspace

Ce pôle a pour objectifs :

- d'offrir un centre de pratique dédié à la low-tech avec outillages professionnels mutualisés, formations, stages et ateliers.

"Les ateliers flow-tech" le samedi animé par Florian et "Les expérimentations low-tech de Lilian" ou encore des stages de 3 à 5 jours en collaboration avec des acteurs ayant acquis une expertise sur différentes low-tech (ex : PicoJoule, Enerlog, Aezeo,...)

- d'encadrer des étudiants de l'enseignement supérieur (ingénieurs, designer, etc)

Depuis février 2021, l'association encadre des étudiants ingénieurs en 2ème année de cycle préparatoire à l'ESME.

- d'offrir un espace de coworking pour les entrepreneurs et associations intégrant la dimension low-tech

### MAKERSPACE

S'INITIER, SE FORMER, CONCEVOIR

- Centre de pratique dédié à la low-tech avec outillages professionnels mutualisés, formations, stages et ateliers.
- Encadrement d'étudiants de l'enseignement supérieur (ingénieurs, designer, etc).
- Espace coworking pour les entrepreneurs et associations intégrant la dimension low-tech.

### Encadrement d'étudiants de l'enseignement supérieur (ingénieurs, designer, etc).

ESME sudria

Innovar, expérimenter et accompagner les futures générations

Parcours de semestre Energie et environnement : Depuis l'été 2021, l'association encadre des étudiants ingénieurs en 2ème année de cycle préparatoire à l'ESME.

Objectifs :

- Sensibilisation à l'approche low-tech
- Accompagnement dans l'élaboration de projets intégrant des low-technologies
- Acquisition d'une approche efficace et systématique dans la conduite de projets environnementaux
- Acquisition de compétences manuelles lors de l'étape de prototypage

Au programme du semestre : Innover sous contraintes "Apprendre à faire mieux avec moins"

Phase théorique et conceptuelle :

- Analyse : accompagnement sur la définition du projet, de son périmètre et l'identification de la démarche low-tech.
- Conception : comparer les concepts et tester les idées.

Phase pratique :

- Identification des besoins
- gestion des ressources
- utilisation de parc à machines
- prototypages

## Étape 6 - Pole R&D et Bureau d'étude

Ce pole a pour objectifs :

- Mettre la low-tech au service de l'innovation avec son pôle R&D comme pour :
  - le poêle "Dragon" dans une démarche de maîtrise de l'énergie thermique pour le chauffage du bâtiment pour les particuliers.
  - le site web low-tech.
  - la REGENBOX pour comprendre clairement les différences qu'il existe sur la régénération des différentes piles alcalines présentes sur le marché, en collaboration avec l'Atelier 21.
  - le climatiseur solaire dans une démarche de maîtrise de l'énergie thermique pour le refroidissement du bâtiment pour les particuliers.
- Favoriser l'émergence de solutions low-tech auprès des collectivités et des entreprises
- Diffuser en open source avec des outils collaboratifs.



## Étape 7 - Focus sur une action : la monnaie interne "Low-B"

L'association souhaite lancer une monnaie interne appelée la Low-B, afin de fédérer les membres participant bénévolement aux actions de l'association.

Elle permettra aussi de faciliter l'accessibilité aux formations et stages pour les personnes aux faibles revenus en échange du temps investi dans l'association.

Cette monnaie interne pourra être utilisée par chaque adhérent pour participer aux différentes activités de l'association (ateliers, formations, stages...).

Par ailleurs, chaque membre se rendant bénévole pour aider aux activités de l'association acquiert des Low-B en contrepartie. Si la quantité de Low-B possédée n'est pas suffisante, un paiement complémentaire en Euros pourra être effectué.

Et pourquoi ne pas développer les relations humaines avec la Low-B par les échanges de savoirs et de services lors de chantiers participatifs, sans utilisation d'argent, entre les adhérents de l'association.

