

Guidoche (Sacoche guidon vélo-sac bandouillère)


Lambine



[https://wiki.lowtechlab.org/wiki/Guidoche_\(Sacoche_guidon_v%C3%A9lo-sac_bandouill%C3%A8re\)](https://wiki.lowtechlab.org/wiki/Guidoche_(Sacoche_guidon_v%C3%A9lo-sac_bandouill%C3%A8re))

Dernière modification le 19/12/2024

 Difficulté Facile

 Durée 3.5 heure(s)

 Coût 20 EUR (€)

Description

La guidoche : une sacoche qui se fixe sur le guidon d'un vélo, et qui peut également se porter en bandouillère. Fabriquée à partir de toile de yourte ou de bâche de camion, elle est étanche !

Sommaire

Sommaire

Description

Sommaire

Introduction

Étape 1 - Découper les pièces en suivant les instructions indiquées pour chacune des pièces

Étape 2 - Préparation des éléments

Étape 3 - La poche intérieure (optionnelle)

Étape 4 - Préparation de la bandoulière

Étape 5 - Assemblage

Étape 6 - ANNEXES : Vue générale du patron

Étape 7 - ANNEXES : Photos 1/2


Étape 8 - ANNEXES : Photos 2/2

Commentaires

Introduction

Une petite sacoche à vélo étanche (environ 4 L), qui se fixe sur le guidon via deux scratches. Elle a également une bandoulière pour la transporter facilement une fois que tu as garé ton vélo !

 [License CC BY-NC-SA]

 Dessins par Soni



Matériaux

- Environ 0,5 m² de tissu imperméable (type toile de yourte ou bâche de camion).
- En option , un autre tissu pour décorer, qui n'a pas besoin d'être imperméable (prévoir un carré d'environ 30 x 40 cm).
- En option, une poche intérieure toute faite (maximum 25 x 16 cm) ou du tissu pour te la faire – cf 3. La poche intérieure (optionnelle).
- Environ 1 m linéaire de sangle pour la bandoulière (d'une largeur adaptée à la boucle coulissante et aux mousquetons).
- 0,5 m linéaire de sangle pour la fermeture (d'une largeur adaptée au clip – pas plus de 25 mm).
- 1 clip (= boucle à ouverture rapide) de la largeur adaptée à la sangle pour la fermeture (maximum 25 mm) [cf image 1].
- 1 boucle coulissante pour la bandoulière (en métal ou plastique) de la largeur adaptée à la sangle pour la bandoulière [cf image 2].
- 2 mousquetons pour la bandoulière (en métal ou plastique) de la largeur adaptée à la sangle pour la bandoulière [cf image 3].
- 2 bande de scratch d'une longueur de 9 cm (minimum 2 cm de large).
- En option, afin d'aider à la fermeture de la guidoche : une plaque de plastique (type classeur souple) de 24 cm x 1 cm (pour le haut de la guidoche).
- En option, afin d'aider au clippage des mousquetons : deux morceaux de drisse fine (3 mm de diamètre) de 10 cm de long.

Outils

- Une machine à coudre qui accepte les tissus épais.
- Des ciseaux costauds pour découper du tissu épais.



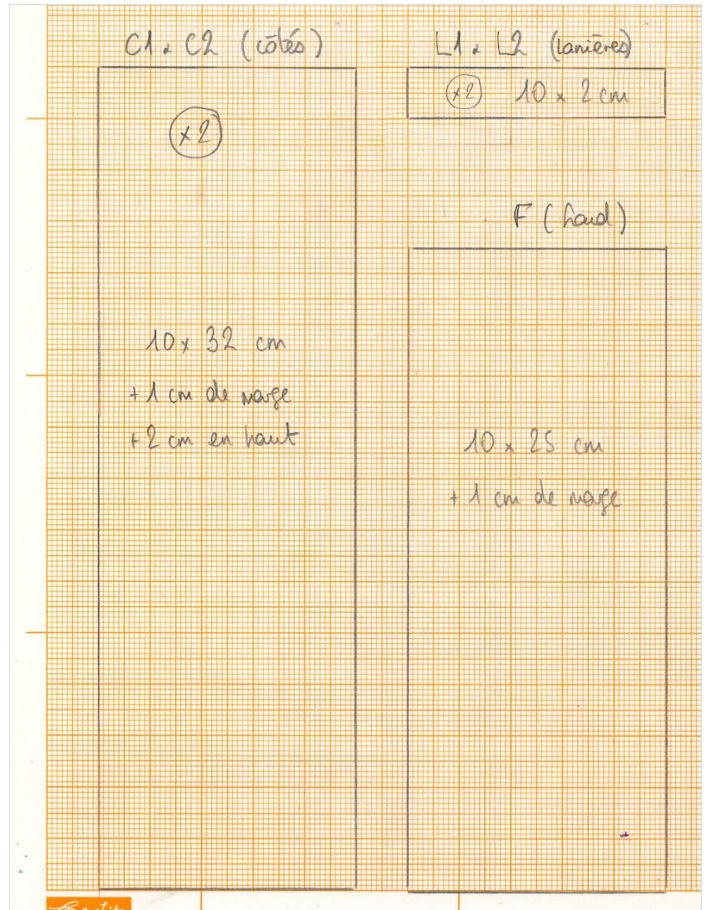
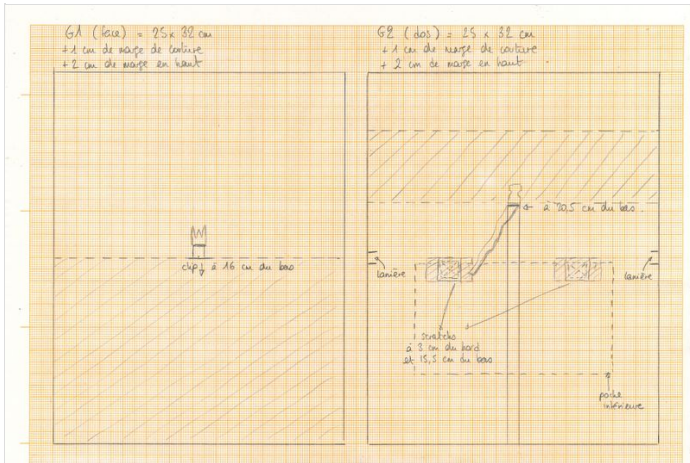


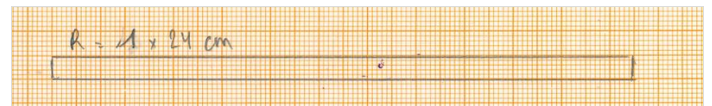
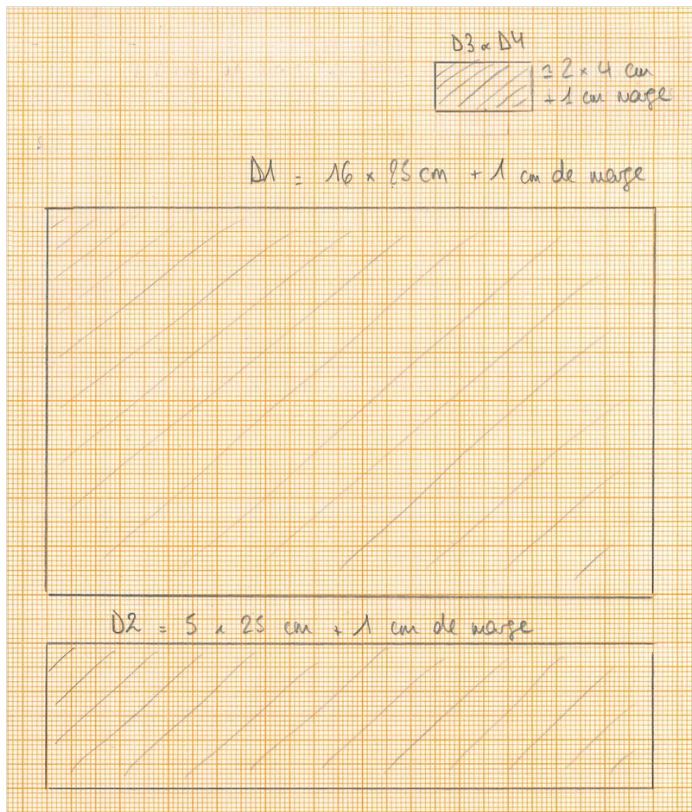
Étape 1 - Découper les pièces en suivant les instructions indiquées pour chacune des pièces

i Toutes les marges de coutures sont de 1 cm, sauf si précisé différemment.

Liste des pièces :

- Dans la toile de yourte, 7 pièces : G1, G2, C1, C2, F, L1 et L2 [cf images 1 & 2].
- En option, dans l'autre tissu, 4 pièces : D1, D2, D3 et D4 [cf image 3].
- Dans du plastique (type classeur souple), 1 pièce : R1 [cf image 4].





Étape 2 - Préparation des éléments

Faire un ourlet en haut de D1 et sur les deux longueurs de D2. Faire un ourlet sur les 4 côtés de D3 et de D4.

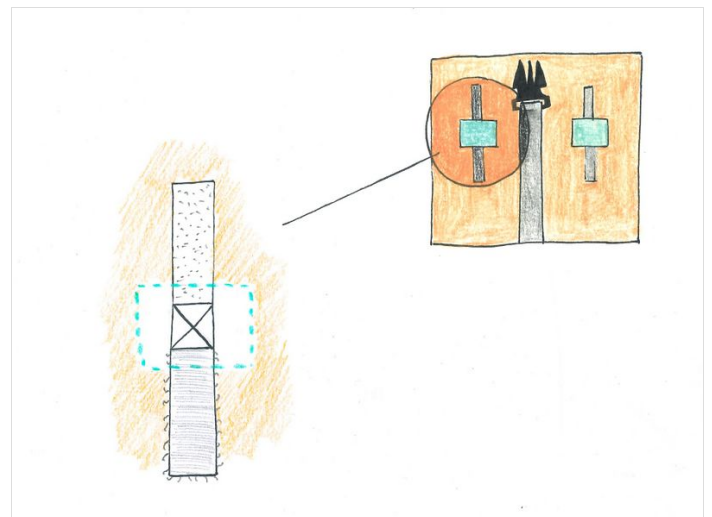
Coudre D1 sur l'extérieur de G1 en incorporant le clip à l'emplacement indiqué comme sur le patron.

Coudre D2 sur l'extérieur de G2, puis coudre la sangle sur G2 comme indiqué sur le patron. Y insérer le clip.

Surfiler tous les côtés, sauf le haut, des pièces G1, G2, C1, C2. Ainsi que les 4 côtés de F.

Coudre les scratchs sur l'extérieur de G2 à l'endroit indiqué sur le patron (*attention au sens de chacun des morceaux*) [cf figure ci-contre]. Afin que la couture soit résistante, faire un carré et ses 2 diagonales.

Puis ajouter D3 et D4 (en leur faisant préalablement un ourlet) pour cacher la couture des scratchs.



Étape 3 - La poche intérieure (optionnelle)

Plusieurs possibilités si tu souhaites une poche intérieure :

- Soit tu as récupéré une poche qui te plaît sur un vieux sac, c'est parfait ! Tu peux la coudre directement à l'intérieur de G2 à l'emplacement indiqué sur le patron.
- Soit tu fabriques toi-même ta poche : ça peut-être une simple poche plaquée, ou une poche plus élaborée avec fermeture. A toi de jouer ! Puis la coudre directement à l'intérieur de G2 à l'emplacement indiqué sur le patron.

Étape 4 - Préparation de la bandoulière

Coudre une extrémité de la bandoulière autour de l'axe central de la boucle coulissante. Passer un mousqueton dans la bandoulière, puis passer la bandoulière dans la boucle coulissante. Pour terminer, coudre le second mousqueton à l'autre extrémité.

Préparer les deux lanières L1 et L2 : pour chacune des lanières, la replier dans la longueur et la surfiler. Si possible, y insérer un morceau de drisse pour les rigidifier.

Étape 5 - Assemblage

Assembler endroit sur endroit et en alignant à partir du bas : G1 et C1, puis G1 et C2.

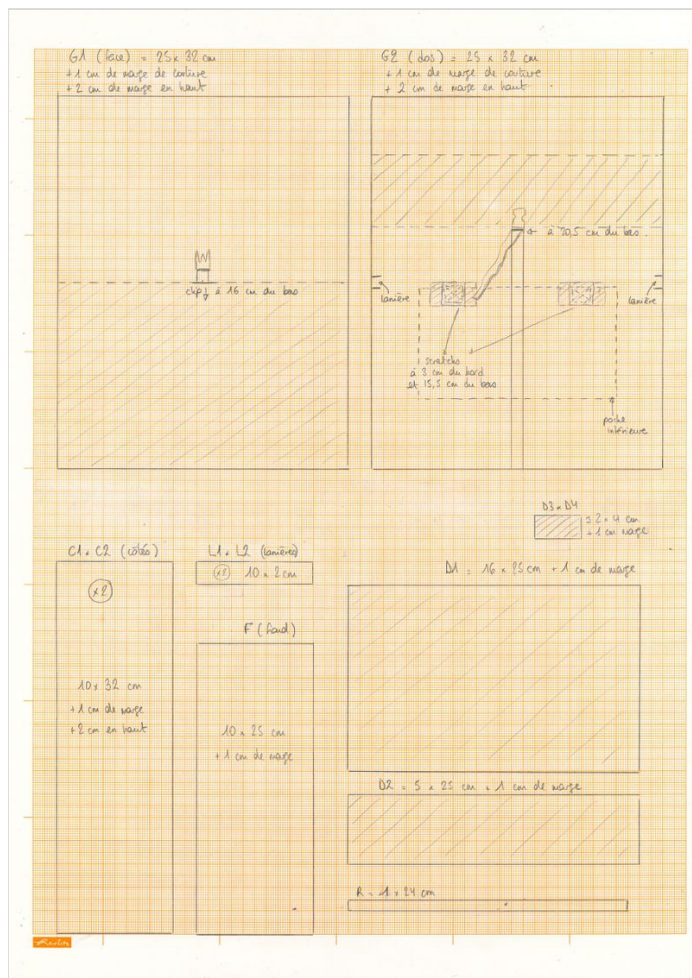
Puis G2 avec C1 et C2 en intégrant L1 et L2 à l'emplacement indiqué sur le patron (attention au sens !).

Enfin coudre F à G1, puis C1 puis G2 puis C2.

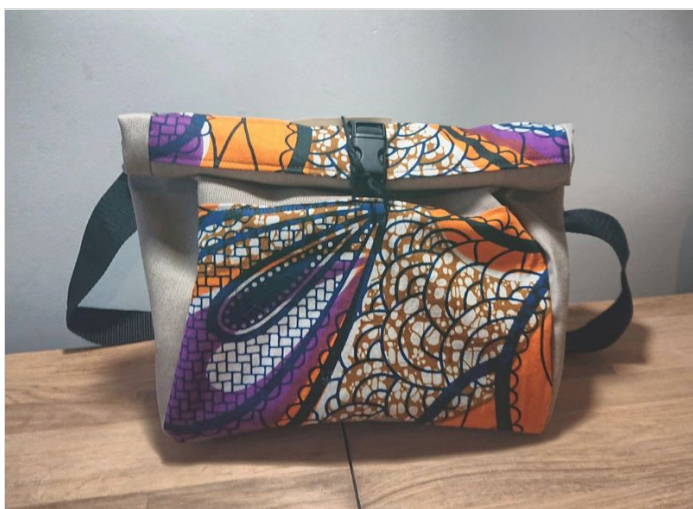
Finir en surfilant le haut de G1, C1, G2 et C2.

Retourner la guidoche et faire en haut un ourlet de 2 cm en y intégrant si possible le petit morceau de plastique (R) dans G2 pour rigidifier.

Étape 6 - ANNEXES : Vue générale du patron



Étape 7 - ANNEXES : Photos 1/2







Étape 8 - ANNEXES : Photos 2/2

