

# Découpe bouteille léger


 Nomade des Mers




[https://wiki.lowtechlab.org/wiki/D%C3%A9coupe\\_bouteille\\_l%C3%A9ger](https://wiki.lowtechlab.org/wiki/D%C3%A9coupe_bouteille_l%C3%A9ger)

Dernière modification le 22/10/2019

 Difficulté Facile

 Durée 20 minute(s)

 Coût 1EUR (€)

## Description

Ce découpe-bouteille permet de faire du fil à partir de bouteille plastique. Il est simple à fabriquer et peut être emporté partout.

# Sommaire

## Sommaire

Description

Sommaire

Étape 1 - Choisir son morceau de bois

Étape 2 - Découpe de la fente longitudinale

Étape 3 - Découpe de la fente transversale

Étape 4 - Insérer et bloquer la lame

Étape 5 - Produire du fil plastique

Étape 6 - Usages et caractéristiques

Étape 7 - Quels nœuds pour le fil plastique ?

Commentaires



## Matériaux

- Un morceau de bois
- Une lame de cutter ou de taille crayon
- 2 vis
- 2 petites rondelles

## Outils

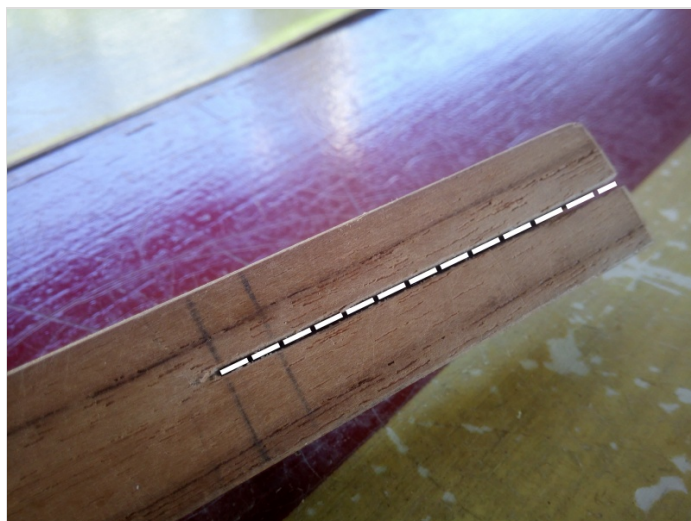
- Une scie
- Une vrille ou une perceuse avec un forêt de diamètre légèrement inférieur aux vis
- Un tournevis (qui va avec vos vis)

## Étape 1 - Choisir son morceau de bois

Le morceau de bois utilisé dans ce tutoriel mesure 22 x 2 x 2 cm. Vous pouvez utiliser un morceau un peu plus large mais il n'est pas utile d'utiliser un morceau plus long.

## Étape 2 - Découpe de la fente longitudinale

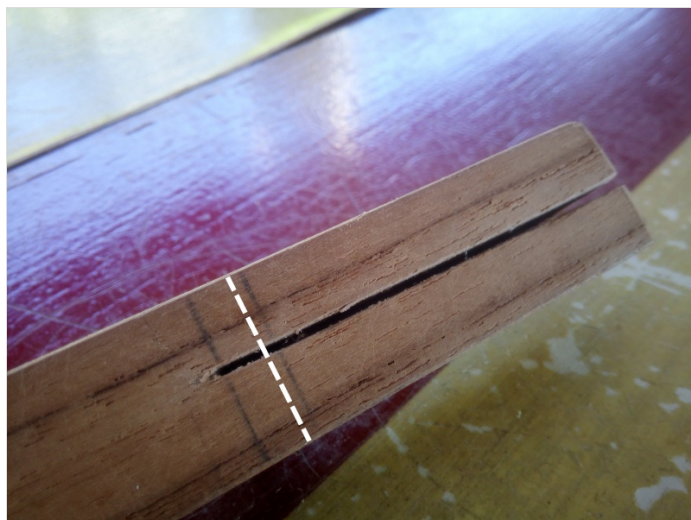
Tracer une ligne d'environ 6 cm, bien centrée. Découper le long de cette ligne. Le fond de la fente doit être bien droit.



## Étape 3 - Découpe de la fente transversale

Tracer une ligne transversale, perpendiculaire à la fente coupée précédemment. La profondeur de cette découpe doit être inférieure à la largeur de la lame de cutter ou de taille-crayon utilisée.

Cette coupe accueille la lame du découpe-bouteille et définit la largeur du fil que vous découperez. Pour un fil de 4mm de large, faite la coupe à 4mm du fond de la fente longitudinale.



## Étape 4 - Insérer et bloquer la lame

Insérer la lame dans la fente, dos vers l'extérieur. Placer les rondelles de façon à bloquer la lame sans entraver la fente. Marquer le centre des trous pour le perçage. Percer les trous. Le forêt ou la vrille doit avoir un diamètre légèrement inférieur au diamètre des vis. Vissez les vis et les rondelles.



---

## Étape 5 - Produire du fil plastique

Le découpe bouteille est prêt, il faut maintenant préparer une bouteille et la débiter: Couper le fond de la bouteille. La coupe doit être propre et droite. Découper une amorce à l'aide de ciseaux. Insérer l'amorce et débiter le fil.

---

## Étape 6 - Usages et caractéristiques

Le fil issu de bouteilles plastiques est plus ou moins résistant selon son épaisseur et la nature du plastique.

Ce fil présente deux grands avantages: il est thermorétractable et vieillit bien en extérieur.

Il est possible de l'utiliser pour confectionner des treillis (pour tuteurer des plantes par exemple) ou pour suspendre des objets. Il est aussi possible de le tisser.

**Quelque soit sa résistance, ce fil n'est pas normé et ne doit donc pas être utilisé pour soutenir ou assurer la sécurité de personnes.**



---

## Étape 7 - Quels nœuds pour le fil plastique ?

Le fil plastique issu de bouteille est plus proche de la sangle que de la ficelle de part son profil plat. Tout comme pour les sangles, tous les nœuds ne fonctionnent pas sur ce support et certains sont plus adaptés que d'autres.

Voici une liste des nœuds fonctionnant parfaitement avec le fil plastique:

Pour fermer un anneau ou pour rabouter deux brins:

- noeud de sangle

Pour créer une boucle à une extrémité:

- noeud de plein poing
  - noeud de huit double
-