


# Biodigestor doméstico

Les traductions désuètes sont identifiées ainsi.



[https://wiki.lowtechlab.org/wiki/Biodigesteur\\_domestique/es](https://wiki.lowtechlab.org/wiki/Biodigesteur_domestique/es)

Dernière modification le 26/10/2022

 Difficulté **Moyen**

 Durée **2 jour(s)**

 Coût **500 EUR (€)**

## Description

Producir gas natural combustible y fertilizante a partir de nuestros residuos orgánicos.

# Sommaire

## Sommaire

Description

Sommaire

Introduction

Video d'introduction

Étape 1 - Circuit matière - Digesteur

Dimensionnement

Réalisation

Étape 2 - Circuit matière - Entrée

Étape 3 - Circuit matière - Trop-plein

Étape 4 - Circuit matière - Collage et étanchéité

Étape 5 - Chaleur et Isolation

Chauffage

Isolation

Étape 6 - Circuit gaz

Étape 7 - Circuit gaz - Digesteur

Étape 8 - Le méthane

Étape 9 - Le dioxyde de carbone

Étape 10 - La vapeur d'eau

Étape 11 - L'hydrogène sulfuré

Étape 12 - Circuit gaz - Stockage

Étape 13 - Circuit gaz - Retour de flamme

Étape 14 - Circuit gaz - Combustion

Réglage des bruleurs

Autres utilisations

Pression

Étape 15 - Circuit gaz - étanchéité

Étape 16 - Utilisation du digesteur - Alimentation

Alimentation régulière

Alimentation équilibrée

pH

Étape 17 - Ensemencement

Étape 18 - Digestat

Étape 19 - Contenu pédagogique à télécharger

Notes et références

Conseils pour les filtres

Approvisionnement en matériaux

Autosuffisance

Alternance avec d'autres sources de gaz

Références

Commentaires

# Introduction

Un biodigestor es una solución técnica de valorización de residuos orgánicos utilizados para producir un gas combustible (biogás) y un fertilizante (el digestato). La particularidad del biodigestor es que la degradación se logra por bacterias en un ambiente privado de oxígeno: se llama fermentación anaeróbica.

El biogás es una mezcla de gas que contiene principalmente metano. Él puede utilizarse para abastecer un quemador de cocina de gas o de caldera o como combustible para motores.

La fermentación metanogénica que se produce en el biodigestor existe en la naturaleza. Esto es, por ejemplo, lo que sucede en las pantanos cuando la materia orgánica se descompone bajo el agua. Las briznas son pequeñas bengalas de biogás.

La domesticación del biogás existe desde el principio del Siglo XIX y el número y la variedad de biodigestores no dejaron de crecer después. Están especialmente presentes en los países en desarrollo del cinturón tropical donde la pequeña pisanaje se autonomiza en energía gracias a su producción de gas con sus residuos orgánicos. El calor que es un catalizador importante de la fermentación, bajo estas latitudes, de pequeñas unidades son económicamente interesante.

En Francia y en los países desarrollados, donde el coste de la energía es muy bajo en comparación con el de la mano de obra, existen pocos digestores pequeños. Sin embargo, muchas instalaciones industriales equipan plantas de tratamiento de aguas residuales y grandes explotaciones ganaderas.

con rangos de producción según la temperatura (psicofílicos: 15-25°C, mesofílicos: 25-45°C o termofílicos: 45 - 65°C). Se estudiarán los biodigestores mesofílicos continuos a 38°C, las soluciones más utilizadas en zonas templadas.

La principal característica de este sistema es su similitud con un sistema digestivo. De la misma manera, se cultiva bacterias, necesita una cierta temperatura para ser eficaz y recibe alimentos regulares.

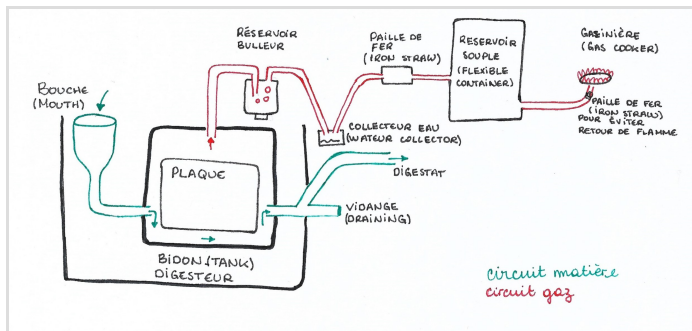
Dans un compost, en milieu aérobie, la décomposition des matières organiques conduit à la formation de gaz (H<sub>2</sub>S, H<sub>2</sub>, NH<sub>3</sub>) et à une production de chaleur importante. Seule la décomposition à l'abri de l'air conduit à la formation du méthane. C'est une des raisons pour laquelle la fermentation a lieu dans une cuve étanche.

Dans ce tutoriel nous allons étudier les différents éléments constituant un biodigesteur (circuit matière et circuit gaz) et comment l'utiliser.

Cette documentation réalisée avec l'association Picojoule retrace la fabrication d'un de leurs prototypes de micro-méthanisation, il ne permet pas l'autonomie en gaz de cuisson mais est une bonne introduction à la biodigestion. Le digesteur semi-enterré d'Hélie Marchand à Madagascar est de plus grande capacité : Biodigesteur

Les explications sont largement inspirées du travail de Bernard LAGRANGE dans ses ouvrages Biométhane 1 et 2, que nous vous recommandons vivement !

Ce travail est libre et ouvert, n'hésitez pas à le clarifier et le compléter de vos connaissances et expériences.



# Matériaux

## Circuit matière

- 1 Bidon 60 L
- 1 Bouchon 160 mm
- 1 Réducteur 160-100 mm
- 1 Réducteur 100-50 mm
- 1 mètre de tube PVC 50 mm
- 4 Coudes 45° 50 mm PVC MF
- 2 Raccords démontables 50 mm
- 2 Passes-parois 50 mm
- 2 Manchons MM 50 mm
- 1 Bouchon 50 mm PVC
- Colle PVC
- Décapant
- Pâte à joint plomberie

## Circuit gaz

- 2 Ecrous plan 1/2' pour passe-paroi gaz
- 1 lot de joints plan
- 1 Tube filté en 1/2'
- 1 Coude 1/2' laiton MF
- 1 Raccord FF 1/2' écrou libre
- 1 Vanne Gaz 15x21 MM
- 1 lot de colliers de serrage
- 1 Tétine gaz 1/2' F
- 5 mètres de tuyau de gaz
- 1 Filtre eau
- 1 Filtre soufre en bille d'argile
- 2 Vannes gaz
- 3 T tuyaux gaz
- 1 Raccord démontables air comprimé
- 1 Manomètre
- 1 Réserve à eau souple 150L
- 1 Compresseur gaz
- 1 Gazinière
- 1 Tapis chauffant

---

## Outils

- scie
- perceuse avec scie cloche
- coupe tube
- tournevis
- cutter
- compresseur

# Étape 1 - Circuit matière - Digesteur

## Dimensionnement

Pour une bonne digestion, à 38°C, la matière organique doit passer 30 jours dans le biodigesteur. Nous allons dimensionner le volume du digesteur en fonction des apports réguliers et de cette durée.

Prenons un exemple : l'apport périodique est de 2 litres par jour, la matière devant rester au moins 30 jours, il faut un digesteur de 60 litres minimum.

On considère en moyenne **1kg de déchets = 1,6L = 1/2h de gaz**. (Le calcul est fait ici pour des déchets alimentaires de cuisine.) Il faut donc ajuster le calcul en fonction de l'apport quotidien et des besoins en gaz.

## Réalisation

C'est dans le digesteur qu'a lieu la dégradation bactérienne. Pour avoir une production de méthane il faut des bactéries méthanogènes. Celle-ci se développent en absence d'oxygène, on parle d'un milieu anaérobie. Pour priver la matière organique d'oxygène il suffit de l'immerger dans l'eau.

- Faire deux trous en vis-à-vis dans le bidon digesteur. Ils doivent être au tiers de la hauteur,
- Insérer un passe-paroi matière préalablement graissé dans chacun des deux trous,
- Graisser l'intérieur des passe-parois matière,
- Positionner une plaque à l'intérieur du digesteur faisant la séparation entre l'entrée et la sortie. En laissant passer la matière au-dessous et au-dessus elle augmente le parcours de la matière et donc le temps de digestion minimum,
- Faire un trou dans l'opercule du couvercle pour installer un passe-paroi gaz,
- Installer un passer un passe-paroi gaz au centre de l'opercule d'étanchéité du couvercle. Du téflon sur les filets et un joint plat de chaque côté permettent d'étanchéifier le montage,
- Enduire de graisse la collerette de l'opercule et refermer le couvercle, la graisse fait l'étanchéité, le couvercle maintient la pression,
- Installer une vanne après le passe-paroi gaz.





---

## Étape 2 - Circuit matière - Entrée

C'est par l'entrée du système, sa bouche, que le biodigesteur est nourri. Le montage sera entièrement réalisé à blanc pour s'assurer de ses bonnes dimensions puis démonté et collé.

- Faire pénétrer un tuyau PVC dans l'une des ouvertures du digesteur, il est inutile qu'il rentre de trop, cela limite la circulation de la matière,
- Faire un angle à 90° en utilisant deux raccords 45°. Sur des petits diamètres de tube il est préférable d'avoir des angles doux. Un raccord à 90° est vite obstrué et bloque le transit,
- Réaliser la bouche à partir de tuyaux de grands diamètres, plus la bouche est large plus il est simple de nourrir proprement le digesteur. Une première fermentation a lieu dans la bouche, un couvercle dévissable ferme le tout,
- Relier la bouche au digesteur de manière à ce que celle-ci-soit plus haute et que la matière circule par gravité.







---

## Étape 3 - Circuit matière - Trop-plein

Par analogie, le trop-plein représente le terminus du système digestif. A chaque fois que le système est nourri, un même volume de digestat quitte le biodigester. Pour faciliter l'entretien une sortie basse est réalisée. Elle permet de vidanger le digesteur.

- Faire pénétrer un tuyau PVC dans la seconde ouverture du digesteur, il est inutile qu'il rentre de trop, cela limite la circulation de la matière,
- Mettre un raccord Y,
- La partie horizontale est prolongée par un tube puis muni d'un bouchon, c'est la vidange,
- Faire remonter la deuxième branche jusqu'au haut du biodigester à l'aide de 3 manchons à 45°, toujours pour éviter d'obstruer le système,
- Un tube PVC part vers l'extérieur, c'est par là que se déverse le digestat,
- Le trop-plein est plus bas que le couvercle du digesteur, il permet de maintenir un « ciel gazeux » et de ne pas avoir de matière organique dans le circuit de gaz.



## Étape 4 - Circuit matière - Collage et étanchéité

Si le système monté à blanc est satisfaisant il faut coller les éléments de PVC entre eux :

- Marquer chacun des raccords en faisant une croix sur la jonction, cela permet de remonter le système en respectant les alignements,
- Nettoyer les zones à coller,
- Coller à la colle PVC,
- Laisser sécher,

Il faut à la suite tester l'étanchéité :

- Boucher provisoirement la sortie du trop-plein (ex : chambre à air + collier de serrage), visser le couvercle d'entrée matière, visser le bouchon de vidange,
- Mettre le système sous pression à l'aide d'un compresseur en soufflant par la vanne gaz,
- Asperger les jonctions à l'aide d'un spray d'eau savonneuse, si des bulles se forment le collage n'est pas étanche, il faut le revoir.



---

## Étape 5 - Chaleur et Isolation

### Chauffage

Ce type de biodigester est mésophile, c'est-à-dire que les bactéries se développent entre 25°C et 45°C, idéalement à 38°C. Contrairement au compostage, la biodigestion ne génère que très peu de chaleur. Pour atteindre ces températures de travail il faut donc apporter de la chaleur au système. Il est possible de chauffer de nombreuses manières :

- par compostage autour du digesteur,
- par chauffage solaire,
- en brûlant une partie du méthane produit.

Dans notre cas, étant donné le petit volume du système, nous utilisons un chauffe-lit positionné sous le digesteur

### Isolation

Pour éviter que le biodigester soit énergétiquement déficitaire, il est important de très bien l'isoler pour lui apporter un minimum d'énergie calorifique. De plus, une bonne isolation permet de limiter les variations de températures auxquelles les bactéries sont très sensibles. Il est possible d'isoler de nombreuses façons. Nous avons isolé l'enceinte avec des plaques de liège. Il est possible d'utiliser de la paille, très bon isolant à bon marché.



---

## Étape 6 - Circuit gaz

Nous venons d'étudier le circuit de matière organique, de l'entrée à la production du digestat. Un des grands intérêts du biodigester est qu'il produit également du biométhane. Dans cette partie nous étudierons les différents éléments du circuit de gaz pour la bonne production et la purification du combustible.

---

## Étape 7 - Circuit gaz - Digesteur

C'est dans le digesteur, en dégradant les matières organiques que les bactéries produisent le biométhane. Il est composé de plusieurs gaz en proportions variables, dont :

- Méthane ( $\text{CH}_4$ ) 50 à 70%
- Dioxyde de carbone ( $\text{CO}_2$ ) 35 à 40%
- Hydrogène Sulfuré ( $\text{H}_2\text{S}$ ) 1 à 3%
- Vapeur d'eau ( $\text{H}_2\text{O}$ ) variable

On y trouve également des traces d'hydrogène, d'oxygène, de monoxyde de carbone, d'azote et d'autre gaz présents en très faibles quantités.



## Étape 8 - Le méthane

Le méthane,  $\text{CH}_4$ , est un carbure d'hydrogène de la famille  $\text{C}_n\text{H}_{2n+2}$  tout comme le propane ( $\text{C}_3\text{H}_8$ ) ou le butane ( $\text{C}_4\text{H}_{10}$ ). Il est très léger ( $d=0,55$ ), il ne s'accumule donc pas au sol, au contraire du butane et du propane et diminue les dangers d'explosions. Le gaz naturel est composé principalement de méthane.

Pour être liquéfié, en vue d'un transport plus commode, il doit être refroidi à  $-165^\circ\text{C}$  ou comprimé à 400 bars. Cela n'est possible qu'avec des moyens industriels, on le conserve donc dans notre cas à l'état gazeux.

Par rapport à la masse, c'est le meilleur carburant sur le plan calorifique (12 000 Kcal/kg), mais c'est le plus volumineux.

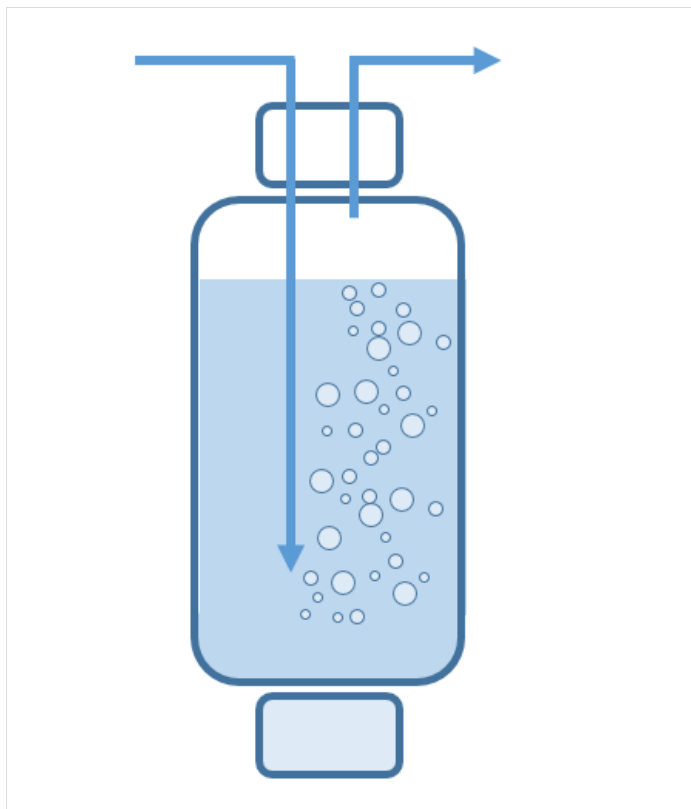
Dans cette application, c'est le méthane qui nous intéresse, nous allons voir comment épurer le biométhane des autres composés.

## Étape 9 - Le dioxyde de carbone

La proportion varie en fonction des réactions bactériennes, de la température et des éléments à digérer. Le  $\text{CO}_2$  gêne la combustion mais ne l'empêche pas.

Le plus simple est de procéder à un lavage du gaz à l'eau. Le dioxyde de carbone est très soluble ( $878 \text{ cm}^3/\text{l}$  à  $20^\circ\text{C}$ ) alors que le méthane l'est très peu ( $34 \text{ cm}^3/\text{l}$ ). Cette eau chargée de  $\text{CO}_2$  peut être utilisée pour l'irrigation ou pour la culture d'algues comme la spiruline.

- A la sortie du digesteur, après la vanne, faire passer le gaz dans un réservoir-bulleur,
- Le réservoir doit être rempli d'eau,
- Le tube d'arrivée de gaz plonge dans l'eau,
- La sortie de gaz est en haut,
- Un bouchon de vidange sur le bas du réservoir-bulleur permet de collecter l'eau enrichie en  $\text{CO}_2$ .



## Étape 10 - La vapeur d'eau

Il est souhaitable d'avoir le minimum d'eau à la combustion, celle-ci en dégageant déjà une grande quantité. De plus avec la condensation dans les tuyaux il y a un risque d'obstruction dans les points bas du circuit de gaz :

- Installer un collecteur d'eau au point le plus bas du système,
- Si le circuit gaz est long, installer tous les 5 mètres des collecteurs aux points les plus bas,
- Un bouchon de vidange sur le bas des collecteurs permet de purger l'eau régulièrement.

Le réservoir-bulleur peut jouer le rôle de collecteur d'eau s'il est placé en bas du circuit de gaz.



## Étape 11 - L'hydrogène sulfuré

L'hydrogène sulfuré ( $H_2S$ ) est combustible mais fortement corrosif par la production d'acide sulfurique. Sa présence est nuisible et nous l'éviterons au maximum par un bon équilibre du pH du biodigester. Pour l'éliminer, on fait passer le biométhane à travers de l'oxyde de fer ou de la paille de fer qui sera régénérée par exposition à l'air libre avec départ de soufre. Le charbon de bois ou les billes d'argile peuvent également servir de matériaux filtrant.



## Étape 12 - Circuit gaz - Stockage

Dans le digesteur, il est préférable d'avoir une fermentation qui se déroule à pression minimum. Pour cela, le gaz devra être évacué à mesure de son dégagement. A moins d'avoir une consommation continue et régulière de gaz, on devra disposer d'une réserve fournissant le gaz aux « pointes » de consommation et le stockant le reste du temps.

Les réservoirs souples de type « vessie » sont intéressants. A l'inverse, utiliser un récipient indéformable peut être dangereux : il faut être en mesure de vider l'air contenu à l'intérieur avant d'y introduire du méthane, le mélange des deux gaz peut être explosif.

- Monter le ballon de stockage en parallèle du circuit de gaz,
- Installer une soupape de sécurité 100 mbar au plus proche du stockage, elle dégazera s'il y a une surpression potentiellement dangereuse.



## Étape 13 - Circuit gaz - Retour de flamme

Partout où on craint un retour de flamme, placer une boule de paille de fer ou de cuivre sur le parcours du gaz qui, par conduction thermique, étouffe la combustion en abaissant la température. Il ne faut cependant pas trop tasser la paille métallique dans les tuyaux au risque de limiter le bon passage du gaz.

Dans notre cas, pour éviter un retour de flamme vers le digesteur et surtout le ballon de stockage, nous installons de la paille de fer dans le tuyau au plus proche de la gazinière.



---

## Étape 14 - Circuit gaz - Combustion

### Réglage des brûleurs

Comme il est mélangé à du dioxyde de carbone non combustible, le biométhane a un pouvoir calorifique nettement plus faible que le propane, le butane ou le méthane pour un même volume.

Les appareils qui fonctionnent avec ces gaz ont donc une plus grande admission d'air qu'une gazinière au biométhane.

Pour adapter les brûleurs standards à du biométhane :

- Fermer légèrement l'arrivée d'air primaire, au moyen d'une bague métallique ou de papier aluminium.

OU

- Démontez le gicleur et utilisez l'éjection directe de gaz.

**ATTENTION :** les flammes de méthane sont moins visibles que celle de propane ou butane, il faut faire attention à ne pas se brûler au contact de la gazinière.

### Autres utilisations

Le biométhane peut également être utilisé dans des lampes à gaz, des chaudières ou des moteurs à explosions : groupes électrogènes, engins agricoles, voitures...

### Pression

Le biodigesteur et le stockage sont à pression atmosphérique pour ne pas ralentir le travail bactérien. Une gazinière biométhane fonctionne avec un gaz à 10 mbar, pour cela :

- Installer un compresseur entre le stockage et le brûleur,

OU

- Effectuer une pression sur la vessie de stockage (10 cm d'eau), cela réduit d'environ 5% la production de biogaz mais est beaucoup plus économique que l'acquisition d'un compresseur.



## Étape 15 - Circuit gaz - étanchéité

Chaque raccord entre un élément et un tuyau de gaz doit être sécurisé avec un collier de serrage.

Une fois l'ensemble du circuit monté, faire un test d'étanchéité, comme pour le circuit matière, en le mettant sous pression et en aspergeant de l'eau savonneuse sur les jonctions. Si des bulles apparaissent, il y a une fuite.

---

## Étape 16 - Utilisation du digesteur - Alimentation

Le biodigesteur est un système vivant, composé de millions de bactéries, il faut donc lui porter une attention particulière.

### Alimentation régulière

Dans l'idéal le biodigesteur est nourri tous les jours. Il est possible de descendre jusqu'à une fois par semaine. Si le volume de matière à transformer est important, il vaut mieux le répartir sur plusieurs « repas ».

**Il est important de broyer les aliments (au couteau, mixeur ...) et d'y ajouter leur poids en eau pour :**

- Faciliter le « transit » des éléments qui ne resteront pas bloqués dans le système,
- Accélérer la dégradation bactérienne donc la productivité du système

### Alimentation équilibrée

Le biodigesteur est un complément très intéressant au composteur. En effet un compost a pour objectif de créer de l'humus, pour cela il a besoin d'un fort rapport carbone/azote, (entre 20 et 30), avec principalement de la cellulose et des composés ligneux. Un surplus de matière organique putrescible déstructure le compost.

A l'inverse, les matières humides et putrescibles sont les bienvenues dans un biodigesteur (fruits et légumes en décomposition, épiluchures...). Il faut limiter les matières fibreuses, sèches et dures voire les éviter dans un petit digesteur. Ils risquent de boucher la circulation de matière, ils ont également tendance à flotter et à former une écume très difficile à faire disparaître et, en formant des croûtes ou en se déposant au fond, ils utilisent de la place inutilement.

Une alimentation très azotée est idéale, l'azote n'est que très peu présent dans le biométhane mais il participe fortement à sa synthèse via la stimulation de l'activité bactérienne. De plus il permet d'obtenir un fertilisant très riche avec le digestat.

Il est important d'apporter du « vert » au régime du digesteur, si les épiluchures ou diverses fanes ne suffisent pas, de l'herbe tondue et broyée complète bien.

Les produits animaliers (viandes, lait, œufs...) doivent être évités dans un biodigesteur, ne montant pas en température comme un compost il ne détruit pas les germes pathogènes.

Les huiles alimentaires ont un très fort pouvoir méthanogène (780 litres de méthane par kilo d'huile !) mais acidifie le biodigesteur. S'il devient trop acide les bactéries vont mourir. A consommer avec modération.

L'eau de cuisson permet de réchauffer le système tout en fluidifiant le transit. Elle est également chargée en amidon (pommes de terre, céréales, pâtes, riz ...) apprécié par les bactéries.

L'urine peut être utilisée régulièrement. Les excréments sont acceptés en petites doses mais ils ont un faible pouvoir méthanogène, une grande partie de leur valeur énergétique a été absorbée pendant la digestion.

### pH

En milieu acide, l'activité enzymatique des bactéries est bloquée. Cette acidité est surtout due à l'accumulation d'acides organiques. En milieu basique, les fermentations produisent de l'hydrogène sulfuré (H<sub>2</sub>S) et de l'hydrogène (H<sub>2</sub>). La digestion peut s'effectuer entre des pH de 6,6 et 7,6 avec un optimum entre 7 et 7,2.





## Étape 17 - Ensemencement

Nous avons vu précédemment que les excréments ont un faible pouvoir méthanogène car déjà digérés. Ils restent cependant importants pour lancer l'activité bactérienne dans le digesteur.

Une vache, à travers ses rots, génère à elle seule entre 60 et 200 litres de biogaz par jour. Nous allons donc récupérer une partie de la flore intestinale du ruminant dans ... ses excréments.

Pour lancer la fermentation bactérienne dans le digesteur :

- Mélanger une bouse de vache fraîche à de l'eau et l'insérer à l'entrée du biodigesteur.

Si l'activité du biodigesteur est arrêtée à cause d'une longue période sans alimentation il faut à nouveau l'ensemencer de la même manière. La stabilisation de la digestion jusqu'à une production régulière d'un gaz combustible peut durer plusieurs semaines, il est bon de ne pas trop perturber son alimentation.



---

## Étape 18 - Digestat

Le digestat issu de biodigesteurs domestiques une fois stabilisé est un fertilisant liquide très riche en azote et minéraux.

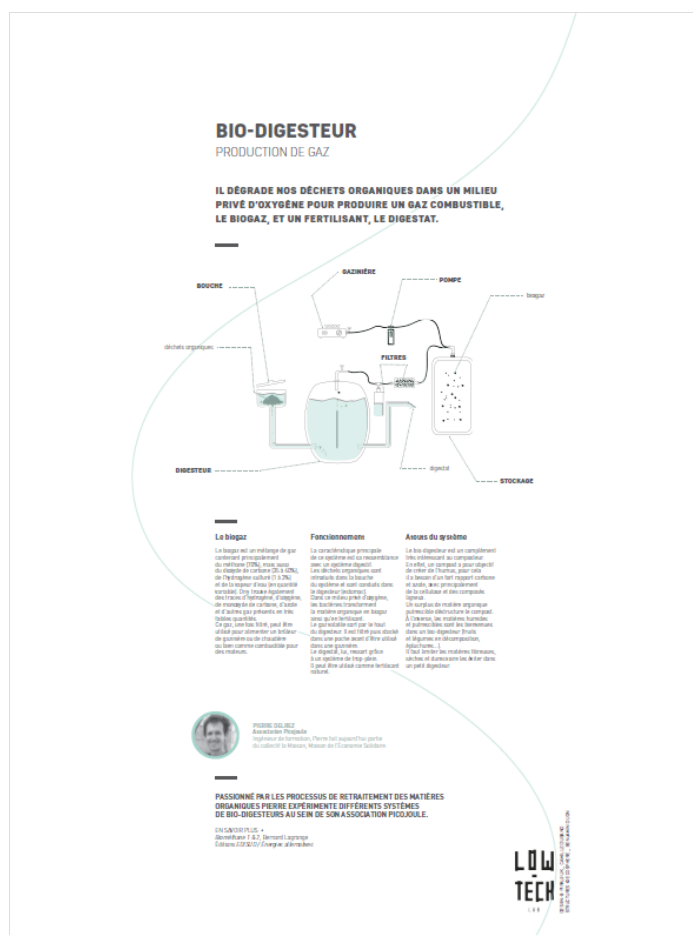
Il peut être appliqué dilué à 10% sur toutes les plantes avec un intervalle d'un mois entre chaque utilisation.

Si des produits animaliers (viandes, lait, œufs...) font partis du régime du biodigesteur il ne faut pas appliquer de digestat sur les fruits et légumes mangés crus (fraises, salades, carottes...). Il trouvera son utilisation dans les vergers ou sur les plantes non-alimentaires.



# Étape 19 - Contenu pédagogique à télécharger

Vous pouvez télécharger une fiche pédagogique créée par le Low-tech Lab à l'occasion de l'exposition "En Quête d'un Habitat Durable" dans la partie "Fichiers" du tutoriel (onglet au niveau de la section "Outils-Matériaux")



## Notes et références

*Cette section rassemble les questions les plus fréquemment posées sur ce tutoriel et l'avancement de la réflexion du Low-tech Lab sur ces sujets.*

### Conseils pour les filtres

Les boîtiers peuvent être réalisés à partir de bouteilles en PET percées et étanchéifiées. Il est possible de placer le collecteur d'eau dans une zone plus froide pour atteindre plus facilement le point de rosée, par exemple sur le côté extérieur de la porte.

### Approvisionnement en matériaux

La paille de fer peut être trouvée dans un atelier d'usinage ou sur certaines éponges. Concernant le compresseur, il est possible de s'en passer (comme décrit dans le tutoriel), ou bien d'en utiliser un destiné aux réfrigérateurs.

### Autosuffisance

Le tutoriel sur un digesteur semi-enterré d'Hélie Marchand à Madagascar ( Biodigesteur) vous donnera plus d'informations pour une production de biogaz à plus grande échelle. Pour avoir une idée du dimensionnement du système à mettre en place, il faut compter en moyenne 1kg de déchets produisent 1 demi-heure de gaz.

### Alternance avec d'autres sources de gaz

Pour compléter la production en gaz, on peut vouloir utiliser la gazinière avec d'autres sources de gaz. Si la gazinière est raccordée au gaz de ville, il est facile d'ajouter une vanne de gaz à trois voies, sur laquelle on pourra brancher deux entrées (le biogaz en provenance du méthaniseur, et le gaz naturel en provenance du réseau) que l'on choisira d'ouvrir en fonction des besoins.

Si la gazinière fonctionne avec des bouteilles de propane ou de butane, il faut dans ce cas changer d'injecteur pour l'adapter au gaz utilisé : le méthane requiert un injecteur de type G20, tandis que le gaz en bouteille s'utilise avec des injecteurs G30/G31. Cela est faisable, mais il sera pénible de le changer tous les jours.

## Références

- La première édition du tutoriel a été réalisée par Clément Chabot lors de l'escale Biodigesteur du Tour de France des Low-tech.
- La solution documentée a été réalisée avec Pierre et Thomas de l'association PicoJoule <http://www.picojoule.org/> [1] <https://www.facebook.com/Picojoule/?fref=ts>
- Bernard LAGRANGE, Biométhane 1. Une alternative crédible ; 2. principes-techniques, utilisations

- [https://fr.wikipedia.org/wiki/Pouvoir\\_m%C3%A9thanog%C3%A8ne](https://fr.wikipedia.org/wiki/Pouvoir_m%C3%A9thanog%C3%A8ne)
- <https://fr.wikipedia.org/wiki/Biogaz>
- "Le Biogaz - Manuel Pratique: De la production à l'utilisation" Jean-Philippe Valla, Editions Terran
- Tutoriel de Jean- Philippe Valla: Installation Biogaz autoconstruite ou «Comment rouler avec du caca»

Comme tout le travail du Low-tech Lab, **ce tutoriel est participatif**, n'hésitez pas à ajouter les modifications qui vous semblent importantes, et à partager vos réalisations en commentaires. **Si vous souhaitez nous aider, vous pouvez répondre à ce formulaire. Que vous ayez ou non réalisé cette low-tech, votre réponse nous permettra d'améliorer nos tutoriels. Merci d'avance pour votre aide !**