


تصميم حقيبة الموز كاكيمونو


Low-tech with Refugees - Low-tech & Réfugiés 



https://wiki.lowtechlab.org/wiki/Banane_design_en_kakemono/ar

Dernière modification le 07/06/2024

 Difficulté Moyen

 Durée (heures) 1,5

 Coût (€) EUR 3

Description

حقيبة خصر مصممة بشكل مثالي لحفظ الأشياء التي تهتم بها بعيدًا عن الأذى!

Sommaire

Description

Sommaire

Introduction

صنع النموذج - Étape 1

Étape 2 - خياطة سحاب/درزة علوية

Étape 3 - خياطة سحاب/درزات أمامية

Étape 4 - خياطة أمامية/خلفية

Étape 5 - خياطة الدرزات الجانبية

Étape 6 - خياطة الدرزات الجانبية/الأمامية

Étape 7 - Couture arrière

Étape 8 - Sangle en chambre à air

Commentaires

Introduction

في هذا الدرس التعليمي، سوف تتعلم كيفية تحويل موزة رائعة إلى كاكمونو (ملصق تواصل) باستخدام ماكينة الخياطة.

Matériaux

كاكمونو، خيط، أنبوب داخلي، سحاب

Outils

ماكينة خياطة ومقص وإبرة وإبرة < 90

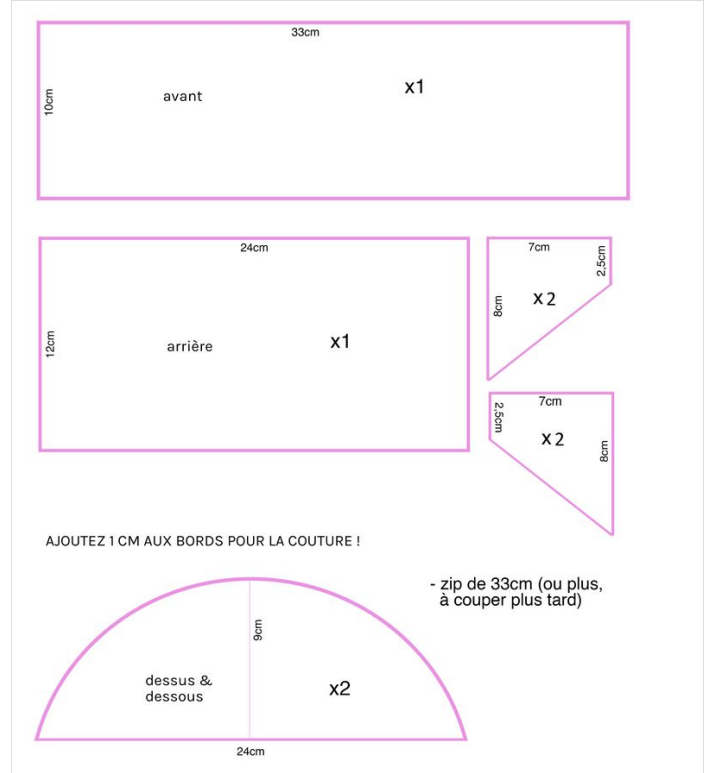




Étape 1 - صنع النموذج

قم بإعادة إنتاج النموذج المرفق على الجزء الملون من الكاكيونو (على عكس الصورة في البرنامج التعليمي). ثم قم بقص الأجزاء المختلفة باستخدام المقص.

نموذج مستوحى من الفيديو: <https://www.youtube.com/watch?v=tS9vXfhAzIU&feature=youtu.be>



Étape 2 - خياطة سحاب/درزة علوية

بالنسبة للخياطة يمكنك متابعة البرنامج التعليمي من خلال بدء الفيديو في الساعة 5:45 لأن الكاكيونو جامد للغاية بحيث لا يمكن عمل أعطية بسحاب: <https://www.youtube.com/watch?v=tS9vXfhAzIU&feature=youtu.be>

يمكنك استخدام الدبابيس لتثبيت القماش في مكانه. بالنسبة للخطوتين 2 و3، افتح السحاب لتسهيل الأمر. قم بخياطة الجزء المستدير من الوجه العلوي بجزء من السحاب.



Étape 3 - خياطة سحاب/درزات أمامية

قم بخياطة الجزء الآخر من السحاب على الجانب الأطول من الأمام.



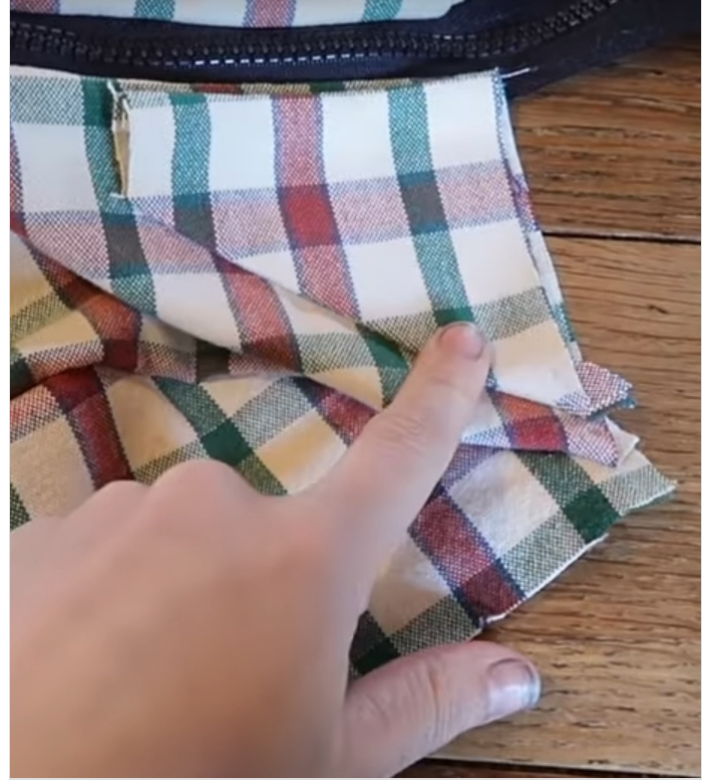
Étape 4 - خياطة أمامية/خلفية

قم بخياطة الجانب الطويل الثاني من اللوحة الأمامية إلى الجزء المستدير من الجانب السفلي.



Étape 5 - خياطة الدرزات الجانبية

قم بخياطة القطعتين على الجانبين المتقابلين معًا (من الأعلى والأسفل)، بحيث يكون الجانب السادة متجهًا للخارج (نظرًا لأن القطعة صغيرة، فلا يمكن قلبها من الداخل للخارج).



Étape 6 - خياطة الدرزات الجانبية/الأمامية

ثبّت القطعتين اللتين تم إنشاؤهما سابقاً على جانبي اللوحة الأمامية.



Étape 7 - Couture arrière

Epingler la face arrière aux faces dessus et dessous ainsi qu'aux côtés de la face avant puis coudre la face arrière et les côtés. Attention à ne pas oublier les pièces pour accrocher la ceinture.



Étape 8 - Sangle en chambre à air

Mesurer et découper la chambre à air à la taille souhaitée en fonction de comment vous voulez la porter (à la taille, en (...bandoulière

Il est aussi possible de mettre un système de boucle pour rendre la sangle réglable

Passer ensuite la chambre à air dans l'espace laissé ouvert sur les côtés puis coudre pour assurer le maintien de la sangle avec le reste du sac

